

LENNIK 2000

Verantwoordelijke uitgever:
Ernest Vankelecom - Schapenstraat 131 - 1750 Lennik
9de jaargang - nummer 5

Abonnement: € 2,50



*De Schepenen,
de OCMW-voorzitter,
de Gemeenteraadsleden,
de OCMW-raadsleden,
het bestuur en de ganse ploeg van
L.E.N.N.I.K. 2000
wensen U en uw familie
een zalig Kerstfeest
en een voorspoedig Nieuwjaar*

L.E.N.N.I.K. 2000 EIST DE SPLITSING VAN ARRONDISSEMENT BRUSSEL-HALLE-VILVOORDE

L.E.N.N.I.K. 2000 staat volledig achter de actie die de verschillende burgemeesters momenteel voeren voor de splitsing van het Arrondissement Brussel-Halle-Vilvoorde op administratief en gerechtelijk vlak.

Toen in 1992 het Sint-Michielsakkoord werd gesloten, werd de provincie Brabant opgesplitst in de provincie Vlaams-Brabant, behorend tot het Vlaamse Gewest en de provincie Waals-Brabant behorend tot het Waalse gewest. Toch was dit weer een oplossing op zijn "Belgisch". Klaarblijkelijk waren

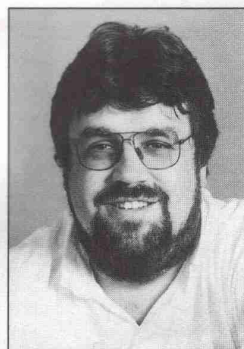
de Vlaamse onderhandelaars opnieuw gezwicht voor de druk van de Franstalige partijen. In plaats van een echt federaal systeem uit te werken, bedisselde men dat voor het Vlaamse gebied rond Brussel met als belangrijkste steden Vilvoorde en Halle, kon blijven stemmen voor Franstalige lijsten. Franstalige lijsten met kandidaten die ook opkwamen in een **ANDER GEWEST**. Deze manier van werken is totaal in tegenstrijd met een federaal model. Vanuit Franstalig oogpunt was dit een grote overwinning, want hun stemmen-

kanonnen die opkwamen in het gewest Brussel, konden zo de stemmen winnen van Franstalige inwoners van de ééntalige Vlaamse gemeenten en dit zonder afzonderlijke lijsten in te dienen. Deze toegeving van de Vlaamse onderhandelaars ging ook niet gepaard met een evenwaardige toegeving van Franstalige kant. Vlamingen die in het arrondissement Nijvel wonen konden niet stemmen op Vlaamse lijsten.

Het kanton Lennik voelde na de parlementsverkiezingen van vorig jaar aan den lijve welke invloed dergelijke beslissing heeft. Door een zeer arbitraire beslissing van de toenmalige minister van Binnenlandse Zaken werden de stembrieven van de kiezers die in het buitenland verblijven geteld in ons kanton. Zonder enig onderscheid werden de stemmen van deze kiezers zomaar bijgeteld bij deze van het kanton Lennik. Gevolg was dat ondanks een vooruitgang van verschillende Vlaamse partijen, deze partijen procentueel achteruitgingen met ongeveer 4 procent. Tevens werden we geconfronteerd met het feit dat er plotseling ongeveer 10 procent van de kiezers voor Franstalige lijsten stemden. Voor toeschouwers die niet op de hoogte waren van deze feiten was dit een onbegrijpelijke zaak. Dit feit was dan ook de aanleiding van verschillende burgemeesters om verschillende acties te voeren. Er werd ondermeer getracht om contact te hebben met de formateur en latere Eerste Minister Verhofstadt. Van deze werd geen teken van leven ontvangen. Van de Koning kreeg men ontvangstmelding op hun brief. Tevens werden gesprekken gevoerd met verschillende partijvoorzitters van de partij en die toen aan de onderhandelingstafel zaten, doch zonder enige echte toezegging. Klaarblijkelijk staat het lot van de

550.000 inwoners van Halle-Vilvoorde niet op de politieke agenda van de grote nationale politici. Momenteel wordt getracht om niet alleen de burgemeesters van Halle-Vilvoorde achter de actie te krijgen, maar alle burgemeesters van Vlaanderen. Op 10 december ll. werd een motie gestemd in het Vlaams Parlement met de vraag aan de Vlaamse Regering dit probleem aan te kaarten bij de Federale Regering. De bal ligt inderdaad in het federaal parlement waar men stuit op de Franstalige tegenkanting. Toch willen de burgemeesters de zaak niet laten rusten en plannen zij nog verschillende andere acties. Indien er geen toezeggingen komen dreigen zij om de Europese verkiezingen te boycotten die volgend jaar doorgaan. Bij deze verkiezingen kunnen Franstalige kiezers, die in Halle-Vilvoorde wonen opnieuw stemmen voor Franstalige lijsten die opkomen in het Gewest Brussel. Dit betekent opnieuw een aanfluiting van de federale gedachte. Om deze reden steunen alle mandatarissen van LENNIK 2000 samen met de mandatarissen van de andere Lennikse partijen de burgemeesters en Colleges van Burgemeester en Schepenen die de strijd aanbinden tegen deze ondemocratische regels.

Erik O
OCMW -raadslid



HERAANLEG NINOOFSESTEENWEG OF N8 OP HET GRONDGEBIED VAN DE GEMEENTE LENNIK

In vorige bijdragen schonken we zeer veel aandacht aan de herinrichting van de N282 die door het centrum van Sint-Kwintens-Lennik loopt en werken omvat in volgende straten: Kroonstraat, Frans Vandersteenstraat (klein gedeelte), Markt, Algoetstraat.

Daarnaast schonken we ook aandacht aan de werken die zullen geschieden in de Stationsstraat, Masiusplein en Deken Verbesseltstraat.

In derde orde bespraken we een aantal andere ingrepen die

zullen gebeuren in straten gelegen in Eizeringen, Lennik centrum, Sint-Martens en Gaasbeek.

Het ogenblik is aangebroken om nu enige aandacht te schenken aan de herinrichting van de Ninoofsesteenweg op het grondgebied van de gemeente Lennik. De Ninoofsesteenweg loopt van Brussel via Dilbeek, Lennik en Roosdaal naar Ninove. Deze gewestweg kruist de Ring rond het Brussels Hoofdstedelijk Gewest en de Assesteenweg. Enkele kilometers voorbij de grens met Oost-Vlaanderen monden de



gewestweg vanuit Aalst en de gewestweg vanuit Halle uit op de Ninoofsesteenweg.

De heraanleg van de Ninoofsesteenweg die gepland wordt door het Vlaams Gewest is gelegen op het wegvak tussen Spanuit en het kruispunt van Eizeringen. Dit kruispunt zelf is niet opgenomen in dit project. In het Provinciaal Ruimtelijk Structuurplan werd de Ninoofsesteenweg geselecteerd als een secundaire weg type III. Deze verbinding tussen Ninove en Brussel maakt eveneens deel uit van een groter plan om het verkeer vlotter, veiliger en voor de aangelanden leefbaarder te laten verlopen. Dit betekent dat men voor deze weg een vlotte en veilige doorstroming wil garanderen voor het openbaar vervoer en de fiets en het sluijverkeer e.a. in Lennik wenst te weren door een aantal ingrepen zoals het afsluiten van straten,...

De Ninoofsesteenweg wordt ontworpen voor 2 x 2 rijstroken met parkeerstrook waar mogelijk en verder de aanleg van een voet- en fietspad. In 1994 werd het gedeelte van de Ninoofsesteenweg vanaf Brussel tot Spanuit reeds uitgevoerd

met middenberm en terugkeerpunten. De rijstroken werden daarvoor versmald tot 2,90m. Het voorzien van een middenberm was voornamelijk om frontale aanrijdingen te vermijden. Nu reeds is de verkeersbelasting tussen de streek Ninove/Aalst en Brussel er hoog, niet alleen op de Ninoofsesteenweg maar eveneens op het onderliggend wegennet. Dit is hoofdzakelijk te wijten aan het talrijke sluijverkeer dat op die manier probeert de drukte te vermijden op de Ninoofsesteenweg zelf en de andere wegen naar Brussel. In de huidige toestand biedt het openbaar vervoer geen volwaardig alternatief om het autogebruik te ontmoedigen aangezien het mee slachtoffer is van de algemene verkeersdrukten in de spits. Het ontbreken van een veilig fiets- en voetpad maakt zelfs kleine verplaatsingen onaantrekkelijk op de Ninoofsesteenweg.

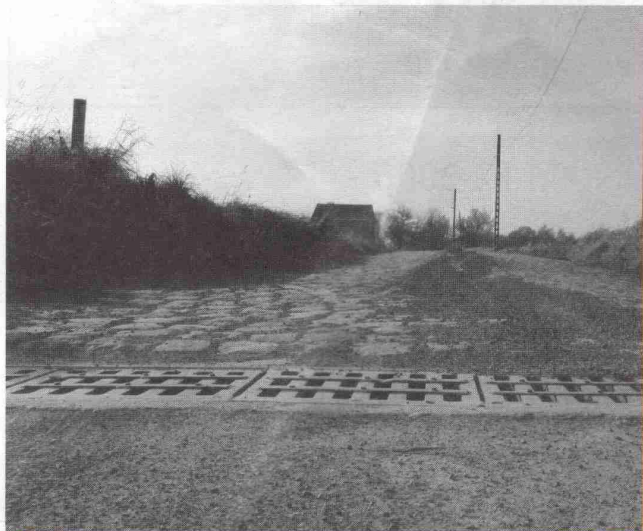
In een volgende bijdrage zullen we ingaan op het mobiliteitsplan van de gemeente Lennik en vervolgens de werken die gepland worden verder beschrijven.

HERSTELLINGS- EN VERBETERINGSWERKEN AAN VERSCHILLENDE STRATEN IN DE GEMEENTE

Het College van Burgemeester en Schepen besliste de herstellings- en verbeteringswerken aan een aantal straten in de gemeente, o.a. Scheestraat, Rosweg, Onderstraat, Opperbusingenstraat, Katteklauw, Baetensstraat, Luitenant Jacobsstraat,... te laten starten op 1 maart 2004.

Deze beslissing wordt ingegeven door de onzekere weersomstandigheden die zich op dit ogenblik aandienen. Liever dan

de werken nu te laten starten met mogelijkwvise slechte weersomstandigheden, leek het aangewezen deze werken in goede omstandigheden te laten doorgang vinden in de lente van 2004 zodat ook de kwaliteit van het afgeleverde werk alsmede de snelheid waarmee de werken kunnen uitgevoerd worden optimaal zullen kunnen verlopen.



Traditiegetrouw gaan de mandatarissen en de bestuursleden van L.E.N.N.I.K 2000 na hun bestuursvergadering samen met de schepen van openbare werken, Etienne Van Vaerenbergh, de openbare werken bekijken die op dat moment worden uitgevoerd. Na de laatste vergadering werd het project van de ruilverkaveling "Elingen" bezocht.

E. Van Vaerenbergh
Schepen van Werken en Mobiliteit



ETENTJE

Hartelijk dank aan de talrijke "bezoekers" ter gelegenheid van ons Etentje op 4 en 5 oktober 2003. De uitslag van "Raad de som van de volledige buikomtrek in centimeters van alle kandidaten die deelnamen aan de gemeenteraadsverkiezingen 2000 voor L.E.N.N.I.K. 2000": 1816cm en gaf volgende gelukkige winnaars:

1. Koffiezet Philips - Aernouts Gooik
2. Pompen (biologisch geteeld-47kg) - Bliki-Van Lierde Lennik

3. Bloemstuk - Brancaert Kester
4. Waardebou wintersport - De Ron Schepdaal
5. Waardebou wintersport - I. Gysels Brussel
6. Waardebou wintersport - P. Beyl Lennik
7. Waardebou wintersport - Van Ophalvens Kampenhout
8. Mixer - M. Wauters Lennik
9. Koffiezet SEB - C. Van Belle Lennik
10. Koffiezet SEB - Asselman Liedekerke
11. Boek Lennik + fles witte wijn - M. Beyl Lennik

JAARMARKT 2003 - ZOEK DE 12 CAFE'S

Wat dacht je van "de zoete zonde" of "In de verzekering tegen de grote dorst"? Prachtige namen van ... 2 café's in Lennik. Wie zegt geen café's of geen bier te vinden in Lennik slaat de bal mis. In 27 drankgelegenheden kan je aan de toog staan. Of hangt men aan de toog? Een socialer meubel als de toog bestaat niet. Rond de toog wordt verteld, gelachen, gezeverd, gedronken. Maar ook serieuze praat verteld en zaken gedaan. Moest de toog kunnen spreken...

Een 500tal kijklustigen kwamen de 12 foto's - 3 per deelgemeente - bekijken. De meeste werden onmiddellijk herkend. Men stapt of rijdt regelmatig voorbij. De bezoekers moesten

het café op de kaart van Lennik aanduiden. Dat was de eerste vraag. Van de 172 ingevulde formulieren was ongeveer de helft juist. De volgende vraag "in hoeveel café's schenkt men krieb Lindemans" gaf ons maar 13 juiste antwoorden. Dank aan de sponsor LINDEMANS.

Guido Dieudonné
OCMW-raadslid en streekgids.



Te noteren data:

Nieuwjaarsreceptie zondag 25 januari 2004 - Tramstation Eizeringen 11u00

Mosselkermis 5 - 6 - 7 - 8 maart 2004

Internet: <http://start.be/lennik 2000>

In de Hoek van L.E.N.N.I.K. 2000

KINDEREN VAN LENNIK - DIT BLIJFT JULLIE HOEKJE !

TIPS VAN KIDS - OF HOE HET NIET MOET

Begin december 2003

Een paar maanden verder dus.

We laten dezelfde kinderen van 1 september terug aan 't woord.

Time 12:

't Gaat goed op school maar 'k moet wel veel meer werken dan vorig jaar.

Dan nog de muziekschool erbij en de volleybal. Amaai... en dan durven mijn ouders nog zeggen dat ik lui ben, pfff...

Hannes 5:

Ik mag nu bijna elke dag naar Big Brother kijken en ze moeten daar zo zottekes doen en dat is plezant. Nog een beetje wachten en dan komt Sint Niklaas. Mijn mama zegt dat ik niets ga krijgen omdat ik al veel te veel speelgoed heb en dat hij daarom niet gaat komen bij mij maar ik geloof dat toch niet. In 't ander jaar hé, toen zat ik nog bij juffrouw X, toen heeft ze dat ook eens gezegd en toen is hij toch geweest.

Louis 10:

Ze is terug! Mijn vriendin hé!

Ze moest met haar mama mee omdat die van haar papa weg was maar nu is die mama terug bij die papa. Goed hé!

Jonas 16: (vorige keer nog 15)

Examens! Gewoon klote!

'k Breng er toch niks van terecht.

'k Ga tijdens de vakantie werken.

'k Wil volgend jaar nen brommer kopen.

Lara 10:

Ik ga terug naar 't speelplein want mijn ouders moeten werken.

Ge had beloofd om iets aan die speelpleinen te doen maar nu zijn ze weg. Merci zenne!

Dat was nu ook niet de bedoeling hé!

Ik zeg niets meer hoor!

(Sorry Lara, de speelpleinen waren inderdaad in een erbarmelijke staat.

We moesten ze wel wegdoen.)

Kurt 16:

't School? Zwijg me daarover!

Ik ga in de vakantie naar Zuid-Afrika. Kerstliedjes zingen in 't zwembad! Cool...

Tom 8:

Normaal moeten we altijd gaan skiën in de kerstvakantie maar nu niet. Mijn mama ligt in 't ziekenhuis en ze is heel ziek maar mijn papa zegt dat het niet zo erg is want nu wordt de reis wel terugbetaald. Ik hoop maar dat ze naar huis komt met kerstmis. (Ik hoop het ook, Tom.)

Reacties naar Anne Wyckmans
Palokenstraat 19 1750 Lennik
02/ 532 05 12 of op
annewyckmans@yahoo.com

